

Kalmin Sukuseura

Sukutiedote n:o 43 Kesäkuu 2014



Pääkirjoitus

Viime joulun numerossa kerroin, että jatkossa saattaa olla, että vuosittain tehdään vain yksi sukulehden numero. Asiaa ei ole kuitenkaan vielä lopullisesti päätetty. Käytännössä se riippuu siitä kuinka kiireinen syksy minulla on eli onko minulla aikaa lehden tekemiseen. Jos vuoden vaihteessa ei näy lehteä, niin sitä ei vain ole tehty. Ajantasaista tietoa asiasta tulee sukuseuran kotisivulle loppuvuodesta. Joka tapauksessa ainakin ensi kevään lopussa ilmestyy uusi numero.

DNA-tutkimuksessa on tapahtunut pieniä askeleita eteenpäin, mutta siitäkin varmaan enemmän seuraavissa numeroissa. Yksi juuri tulleista tiedoista (Y-DNA) oli se, että rantasalmelainen Mats Lybeck (1690-1770) on keskiajalla eläneen isälinjan esi-isämme miespuolisen linjan jälkeläinen. Hän on luultavasti Kruunupyyssä asuneen vuonna 1490 syntyneen Thomas Tawast Lybäckin jälkeläinen. Tämäkin on yksi linja, jota jatkossa tulee tutkittua tarkemmin.

Isoja sukukaavioita on alkanut olla yhä enemmän internetissä. Erityisesti ohjelmistot MyHeritage ja Geni ovat tehokkaasti yhdistäneet eri ihmisten internetiin laittamia sukukaavioita. Kaavioissa voi olla tuhansia nimiä nykyajasta ainakin 1200-luvulle asti. Näiden avulla voi löytää lisää omia esivanhempiaan todella kaukaa historiasta. Ja luonnollisesti heidän jälkeläisiään, jotka tosin saattavat olla aika kaukaisia sukulaisia.

Kun kirjoitan tätä on käyty eurovaalit. Aika etäiseltä tuntuu koko Euroopan Parlamentti.

Kolmetoista suomalaista on todella pieni määrä, kun kaikkiaan siellä on 571 edustajaa 28 maasta. Yksi tai kaksi suomalaista voi päästä sellaisille paikoille, joissa voi vaikuttaa, mutta loput kyllä jäävät harmaaseen massaan, jolla ei paljon tekemistä itse päätösten kanssa. Kunhan painavat nappia sen mukaan, mitä edustamiensa ryhmittymien johto päättää. Kävin kyllä äänestämässä, kuten käyn kaikissa vaaleissa, koska uskon, että vaalit ovat kuitenkin paras tapa valita henkilöt, jotka edustavat kansaa.

Käyty on myös jääkiekon MM-kisat. Niissä näkyy selvästi, miten oikealla johtamisella ja hyvällä motivaatiolla saadaan aikaan uskomattomia tuloksia. Jo olympialaisten pronssi oli erinomainen saavutus, mutta hopea MM-kisoista on astetta parempi. Olympialaisista tuli hiihdossa kultaa ja hopeaa, kiitos uusien urheilusankareiden, Iivo ja Kerttu Niskasen, Sami Jauhojärven ja heidän joukkuekavereidensa. Enni Rukajärvinen ansaitsee ison kiitoksen, sillä hän edustaa hyvin uusien liikunta/urheilulajien esiintuloa.

Kevät on ollut lämmin vappuna alkanutta kylmää kautta lukuun ottamatta. Kesäkin saisi olla lämmin, mutta sateita voisi tulla sopivasti, niin tulisi poimittavaksi marjoja ja sieniä, viljelyskasvit kasvaisivat kunnolla ja maanviljely olisi kannattavaa.

Hyviä vointeja kaikille.

Tapani Kalmi
Rossinkatu 1 A 5, 20380 Turku
puh: 040 7654606
email: tapani.kalmi@gmail.com
Internet: <http://koti.mbnet.fi/tkalmi/>

Sukukokous 20.7.2014 Turussa

Kalmin suvun sukukokous pidetään sunnuntaina 20.7.2014. Kokous alkaa Sibeliusmuseossa (Piispankatu 17, Turku) kello 12.00. Tilaisuuden aluksi tutustutaan Sibeliusmuseoon, sen vieressä olevaan Pehr Kalm Revival taideteokseen ja puutarhaan sekä Kalmin tammeen, jonka jälkeen on ruokailu ja virallinen vuosikokous. Ilmoittautumiset tiistaihin 15.7.2014 mennessä Tapani Kalmille (puh/text: 040 7654606, sposti: tapani.kalmi@gmail.com)

Jäsenmaksu vuodelle 2014

Jäsenmaksu on **10 €** /henkilö. **Kalmin sukuseuran** tilinumero on **TSOP 571113-218796**.

Ainaisjäsenyys

Normaalin vuosijäsenyyden vaihtoehtona on myös mahdollista valita ainaisjäsenyys. Ainaisjäsenmaksu on **100 €**. Sen voi suorittaa edellä mainitulle seuran tilille.

Sääjän tilinumero Mottagarens kontonummer	571113-218796	IBAN	BIC	
Saaja Mottagare	Kalmin sukuseura ry	Viesti Meddelande		
TILISIIRTO GÖRNING Maksajan nimi ja osoite Betötagarens namn och adress Alle- kirjoitus Underskrift				
		Viitenro Ref.nr		
Tilitä nro Från konto nr		Eräpäivä Förf.dag		Euro

Kalmin suvun tuotteita

Sukuviiri 15 euroa. Viirin tanko ja jalusta 9 euroa. Paita (hajakokoja M, L, XL) 15 euroa. Pinssi 5 euroa. Postikortteja 10 kpl 5 euroa (kortissa on Kalmin suvun vaakuna). Sukukirja Skalm-Kalm-Kalmi, Hansakaudelta 2000-luvulle 15 euroa.

Tiedustelut Tapani Kalmi 040 7654606 tai tapani.kalmi@gmail.com

Kalmien esivanhempia

Sukututkimus etenee moneen suuntaan kovaa vauhtia. DNA-tutkimus on tuonut oman lisänsä tutkimukseen. Toinen uusi muoto on ohjelmistot, jotka yhdistävät jo tehtyjä suukaavioita ja näin rakentuu globaali sukuverkosto. Tällaisia ovat mm. MyHeritage ja Geni, joissa molemmissa on valtava määrä henkilötietoja. Jos haluaa niistä saada kaiken irti, joutuu tosin maksamaan ylläpitomaksuja. Kalmin suvun tietoja on talletettu MyHeritagen sivuille sen verran, että muut suvut, joilla on sukupuussaan joku Kalmi tai Skalm, tulevat näkyviin. Tuloksena saadaan muiden tekemien tutkimusten tietoja. Oikeellisuus on kuitenkin asia, johon pitää suhtautua erittäin kriittisesti. Mutta mitä useampi pääsee samaan tulokseen, sitä varmempi on se, että tieto on oikea. Alla näkyy yksi esimerkki.



Jöns Tawast

Syntynyt: noin 1312
Porvoo, Uusimaa, Finland

Kuoli: noin 1382 (70)

Lähisukulaiset: Son of Pietari Tawast ja Fru Tawast
Husband of Margit Floriksdotter
Father of Olof Jönsson Tawast, till Mellola

Toinen kiinnostava esimerkki löytyy balttiansaksalaisesta Yxküll-aatelissuvusta, jonka juuret löytyvät 1200-luvulta Latvian Yxskylän kaupungista. Alla isä ja poika Johan de Bardewis Yxküllin tiedot.

Johann I de Bardewis de Ykescole a.Uexküll-Calve u. Gerzike 9F wurde 1229 in Bardewitsch bei Bremen geboren. Er starb 1257. Er heiratete N.N. Fürstin von Gerzike.

Johann I syntyi 1229 Bremenissä, kuoli 1257, naimisissa Gerziken ruhtinattaren kanssa.

Johann II de Bardewis de Ikescule a. Ueküll u. Gerzike 9F wurde 1257 geboren. Er starb 1289. Er heiratete Domina (Frau, Herrin) Alheydis.

Johann II syntyi 1257, kuoli 1289, naimisissa rouva Alheydisin kanssa.

Antti Skalmin (1575-1641) puoliso oli Margareta Yxküll. Muita Yxküll-sukuun kuuluvia olivat Turun ja Porin läänin maaherra kenraalimajuri vapaaherra Otto Reinhold Yxküll (1670-1746), joka rakennutti Seilin kirkon ja virolainen aatelismies Otto Jakob von Uexküll, joka rakennutti 1700-luvulla Tallinnan vanhaankaupunkiin rakennuksen, joka toimii nykyään Suomen suurlähetystönä.

Loviisa Kalmi

Loviisa Kalmi oli Salomon Kalmin (1857-1937) viides lapsi. Hän syntyi 5.6.1888 Terijoella. Vuonna 1912 hän lähti Amerikkaan. Alla näkyy menomatkan tiedot, passitiedot ja USA:n viranomaisten kirjaamat henkilötiedot hänen saavuttua Ellis Islandille, joka oli New Yorkin edustalla ollut maahantulopaikka.

Sukunimi	Kalmi	Matkan hinta	USD 45	Määräosavaltio	NY
Etunimet	Lovisa	Laiva Suomesta	Astraea	Määrämaa	USA
Ikä tai ikäluokka	1N	Lähtöpäivä Suomesta	08.06.1912	Valtamerilinja	Anchor Line
Lähtöpaikka	Hanko	Laiva Englannista	Caledonia		
Määräpaikkakunta	New York	Lähtöpäivä Englannista	15.06.1912		

Sukunimi	Kalmi	Uskonto	Lut.	Passin päiväys	03.06.1912
Etunimet	Loviisa	Ammatti	Taloll. tr	Passin numero	1188
Syntymäaika	...1888	Kotipaikka	Terijoki	Passin kesto (vuosi:kk)	5:0
Siviilisäät	1	Lääni	VII	Kohdema	Amerikka

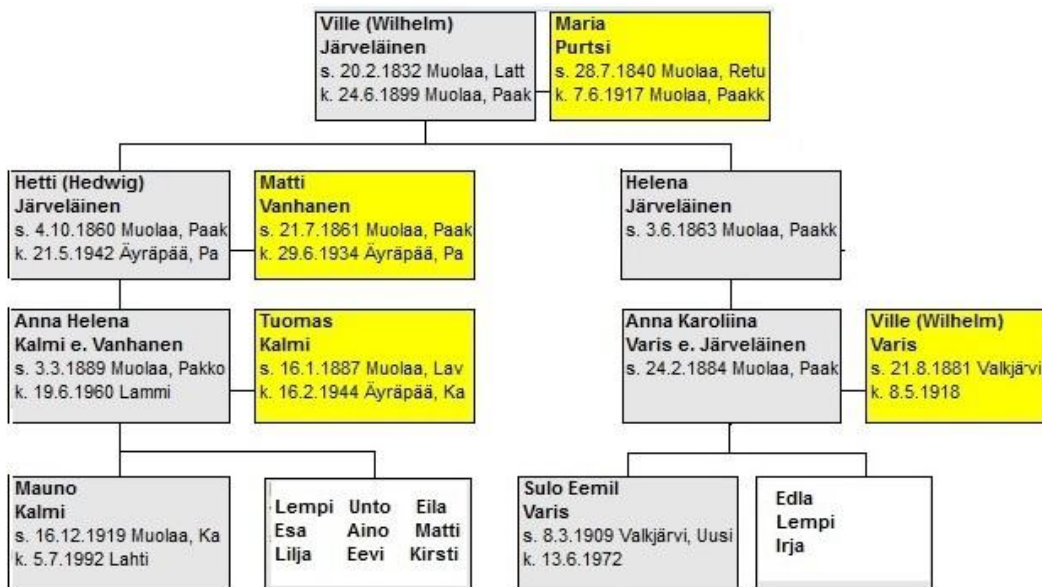
PASSENGER RECORD		
<i>American Family Immigration History Center® at Ellis Island</i>		
First Name:	Lovisa	
Last Name:	Kalmi	
Ethnicity:	Finland, Finnish	
Last Place of Residence:	Terijoki, Finland	
Date of Arrival:	Jun 24, 1912	
Age at Arrival: 24y	Gender: F	Marital Status: S
Ship of Travel:	Caledonia	
Port of Departure:	Glasgow	
Manifest Line Number:	0025	


The Statue of Liberty-Ellis Island Foundation, Inc.

Loviisa meni kymmenen vuotta Amerikkaan lähdön jälkeen (10.5.1922) naimisiin Reetrikki (Fredrik) Immosen (s. 22.4.1887 Helsinki) kanssa.

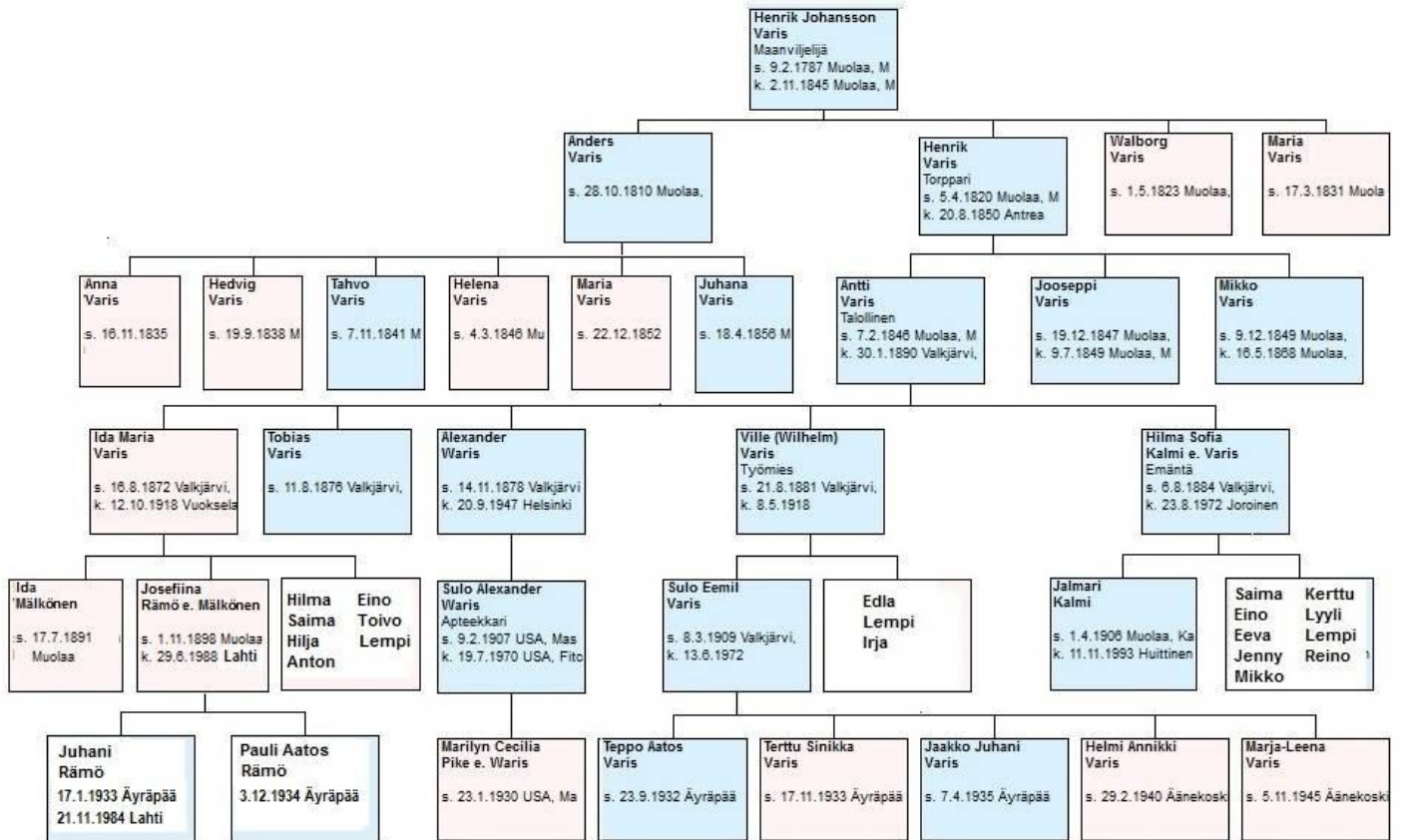
Variksen suku

Karjalassa Varis oli yleinen sukunimi. Variksia asui 1800-luvulla yli kymmenessä Viipurin läänin pitäjässä. Ville Kalmin vaimo Hilma Sofia Varis (1884-1972) oli syntynyt Valkjärvellä, mutta hänen esi-isänsä tulivat Muolaan (Äyräpään) Mälkölästä, jossa Variksilla oli maatila jo 1700-luvun alussa. Hilman veli Ville Varis oli naimisissa Anna Karoliina Järveläisen kanssa, jonka serkku Anna Helena Vanhanen oli naimisissa Ville Kalmin veljen Tuomas Kalmin kanssa. Sulo Eemil Varis oli siis Mauno Kalmin ja hänen sisarustensa pikkuserkku.

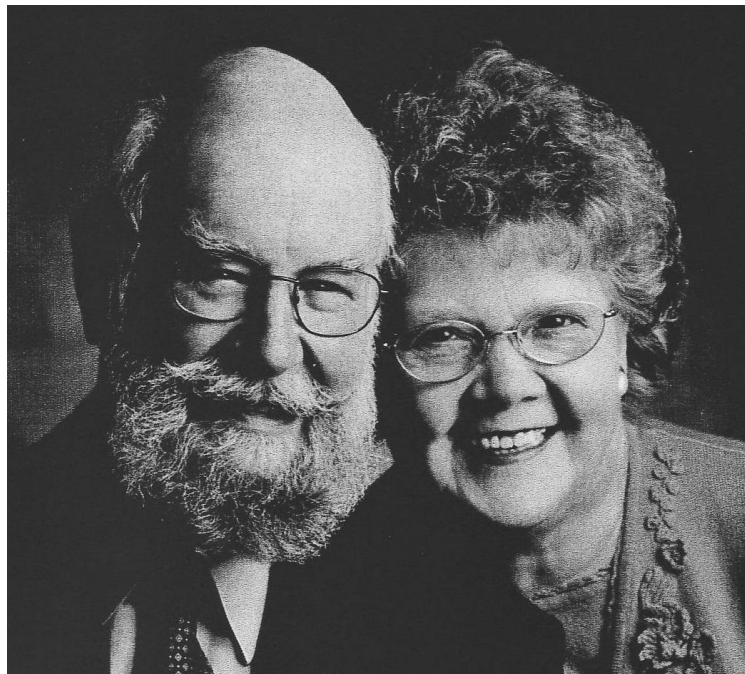


Kuvassa Ville Varis ja Anna Karoliina Varis (os. Järveläinen)

Henrik Johan Variksen (1787-1845) jälkeläisiä



A black and white portrait of a middle-aged man with short, dark hair, wearing round-rimmed glasses, a dark suit jacket, a white shirt, and a patterned tie. He is looking slightly to the right of the camera with a serious expression. The background is dark and textured.



1.	2.	3.	4.	5.
		Henrik Varis, s. 5.4.1820 Muolaa, Mälkölä, k. 20.8.1850 Antrea - (267)	Henrik Johansson Varis, s. 9.2.1787 Muolaa, Mälkölä, k. 2.11.1845 Muolaa, Mälkölä - (269)	Johan Varis, s. 1753 Muolaa, Mälkölä, k.
		Antti Varis, s. 7.2.1846 Muolaa, Mälkölä, k. 30.1.1890 Valkjärvi, Uusikylä - (257)	Maria Kultanen, s. 16.8.1789 Muolaa, Hattula, k. 16.2.1876 Muolaa, Mälkölä - (270)	Maria Karju, s. 1753 Muolaa, k. 25.2.1812
		Maria Virkki, s. 29.6.1821 Valkjärvi, Paiväkivi, k. 9.5.1890 Valkjärvi, Uusikylä - (268)	Anders Virkki, s. 6.11.1783 Valkjärvi, Paiväkivi - (297)	Pekka Kultanen - (302)
		Hilma Sofia Varis, Kalmi, s. 6.8.1884 Valkjärvi, Uusikylä, k. 23.8.1972 Joroinen - (255)	Katariina Vaari, s. 1.1.1789 Muolaa, Vuosalmi - (298)	Leena Hyytiäinen - (303)
		Erik Johansson Porko, s. 24.8.1816 Kalviä, k. 31.5.1868 Viipuri - (280)	Johan Philipsson, Porka, s. 6.4.1794 Kalviä, k. 29.6.1868 Kalviä - (287)	Yrjö (Jöran) Virkki, s. 1750, k. 10.2.1824
		Lovisa Maunumäki, s. 31.3.1848 Kalviä, k. 5.5.1889 Valkjärvi, Uusikylä - (258)	Maria Andersdr, Valkamaa, s. 11.3.1793 Kalviä, k. 8.11.1879 Kalviä - (288)	Maria Uosukainen, s. 1752 Valkjärvi,
		Anna Lena Johansdr Hilli, s. 22.8.1824 Kalviä, k. 27.4.1868 Viipuri - (281)	Johan Johansson, Hilli, s. 3.4.1794 Kalviä, k. 21.10.1831 Kalviä - (295)	Yrjö Vaari, s. 1772 Muolaa, Vuosalmi - (321)
			Lena Ericssdr, s. 22.12.1792 Kalviä, k. 21.4.1831 Kalviä - (296)	Helena Kanninen, s. 1765, k. 5.4.1819

TAULU 1

I Johan Varis, Maanviljelijä, s. 1753 Muolaa, Mälkölä, k. 6.12.1808 Muolaa, Mälkölä. Muolaan Mälkölän kylän tilallinen.

Puoliso: **Maria Karju**, Emäntä, s. 1753 Muolaa, k. 25.2.1812.

Lapset:

Göran Varis, s. 1778 Muolaa, Mälkölä.

Catharina Varis, s. 1.2.1782 Muolaa, Mälkölä.

Henrik Johansson Varis, s. 9.2.1787 Muolaa, Mälkölä. *Tauluun 2.*

Anna Varis, s. 3.2.1790 Muolaa, Mälkölä.

TAULU 2

II Henrik Johansson Varis, *Taulusta 1, (isä Johan Varis)*, Maanviljelijä, s. 9.2.1787 Muolaa, Mälkölä, k. 2.11.1845 Muolaa, Mälkölä. Muolaan Mälkölän kylän tilallinen.

Puoliso: **Maria Kultanen**, *Taulusta 18*, Emäntä, s. 16.8.1789 Muolaa, Hattula, k. 16.2.1876 Muolaa, Mälkölä.

Vanhemmat: Pekka Kultanen ja Leena Hyytiäinen.

Lapset:

Anders Varis, s. 28.10.1810 Muolaa, Mälkölä. *Tauluun 3.*

Henrik Varis, s. 5.4.1820 Muolaa, Mälkölä. *Tauluun 4.*

Walborg Varis, s. 1.5.1823 Muolaa, Mälkölä.

Maria Varis, s. 17.3.1831 Muolaa, Mälkölä.

TAULU 3

III Anders Varis, *Taulusta 2, (isä Henrik Varis)*, s. 28.10.1810 Muolaa, Mälkölä.

Puoliso: **Eva Hentinen**, s. 1.2.1812 Muolaa.

Lapset:

Anna Varis, s. 16.11.1835 Muolaa, Mälkölä.

Hedvig Varis, s. 19.9.1838 Muolaa, Mälkölä.

Tahvo Varis, s. 7.11.1841 Muolaa, Mälkölä.

Helena Varis, s. 4.3.1846 Muolaa, Mälkölä.

Maria Varis, s. 22.12.1852 Muolaa, Mälkölä.

Juhana Varis, s. 18.4.1856 Muolaa, Mälkölä.

TAULU 4

III Henrik Varis, *Taulusta 2, (isä Henrik Varis)*, Torppari, s. 5.4.1820 Muolaa, Mälkölä, k. 20.8.1850 Antrea.

Puoliso: 1.9.1844 **Maria Virkki**, *Taulusta 21, 22*, Emäntä, s. 29.6.1821 Valkjärvi, Päiväkivi, k. 9.5.1890 Valkjärvi, Uusikylä.

Vanhemmat: Anders Virkki, s. 6.11.1783 Valkjärvi, Päiväkivi ja Katariina Vaari, s. 1.1.1789 Muolaa, Vuosalmi.

Lapset:

Antti Varis, s. 7.2.1846 Muolaa, Mälkölä.

Tauluun 5.

Jooseppi Varis, s. 19.12.1847 Muolaa, Vuosalmi, k. 9.7.1849 Muolaa, Mälkölä.

Mikko Varis, s. 9.12.1849 Muolaa, Mälkölä, k. 16.5.1868 Muolaa, Mälkölä.

TAULU 5

IV Antti Varis, *Taulusta 4, (isä Henrik Varis)*, Talollinen, s. 7.2.1846 Muolaa, Mälkölä, k. 30.1.1890 Valkjärvi, Uusikylä. Valkjärven pitäjän Uudenkylän talon nro 7 isäntä.

Puoliso: **Lovisa Maunumäki**, *Taulusta 29*, Emäntä, s. 31.3.1848 Kälviä, k. 5.5.1889 Valkjärvi, Uusikylä.

Vanhemmat: Erik Johansson Porko, s. 24.8.1816 Kälviä, k. 31.5.1868 Viipuri ja Anna Lena Johansdr Hilli, s. 22.8.1824 Kälviä, k. 27.4.1868 Viipuri.

Lapset:

Ida Maria Varis, s. 16.8.1872 Valkjärvi, Uusikylä. *Tauluun 6.*

Tobias Varis, s. 11.8.1876 Valkjärvi, Uusikylä. Muutti Viipuriin 29.11.1898.

Alexander Waris, s. 14.11.1878 Valkjärvi, Uusikylä. *Tauluun 8.*

Ville (Wilhelm) Varis, s. 21.8.1881 Valkjärvi, Uusikylä. *Tauluun 13.*

Hilma Sofia Kalmi e. Varis, s. 6.8.1884 Valkjärvi, Uusikylä. *Tauluun 17.*

TAULU 6

V Ida Maria Varis, *Taulusta 5, (isä Antti Varis)*, s. 16.8.1872 Valkjärvi, Uusikylä, k. 12.10.1918 Vuoksela.

Puoliso: 19.10.1890 **Mikko Mälkönen**, s. 10.7.1858 Muolaa, Vuosalmi, k. 30.9.1944 Äyräpää.

Lapset:

Ida Mälkönen, s. 17.7.1891 Muolaa, Vuosalmi.

Hilma Mälkönen, s. 8.12.1895 Muolaa, k. 12.10.1918 Vuoksela.

Josefiina Rämö o.s. Mälkönen, s. 1.11.1898 Muolaa. *Tauluun 7.*

TAULU 7

VI Josefiina Rämö o.s. Mälkönen, *Taulusta 6, (äiti Ida Varis)*, s. 1.11.1898 Muolaa, k. 29.6.1988 Lahti.

Puoliso: **Johannes Viljam Rämö**, s. 3.10.1894 Vuosalmi.

TAULU 8

V Alexander Waris, *Taulusta 5, (isä Antti Va-*

ris), s. 14.11.1878 Valkjärvi, Uusikylä, k. 20.9.1947 Helsinki.

1. puoliso: 9.5.1905 **Alexandra Helena Janhonen**, s. 24.5.1881 Pielisjärvi, Vuonislahti, k. 14.12.1949 USA, Worcester, Fitchburg.

2. puoliso: 27.8.1930 **Elna Margareta Parviainen**,.

Lapset:

1. **Sulo Alexander Waris**, s. 9.2.1907 USA, Mass, Worcester, Fitchburg. *Tauluun 9.*

TAULU 9

VI Sulo Alexander Waris, *Taulusta 8, (isä Alexander Waris)*, Apteekkari, s. 9.2.1907 USA, Mass, Worcester, Fitchburg, k. 19.7.1970 USA, Fitchburg

Puoliso: **Rauha Cecilia Waris o.s. Aijala**, s. 25.8.1908 USA, Mass, Fitchburg, k. 23.11.1966 USA, Mass, Fitchburg.

Lapset:

Marilyn Cecilia Pike o.s. Waris, s. 23.1.1930 USA, Mass, Fitchburg. *Tauluun 10.*

TAULU 10

VII Marilyn Cecilia Pike o.s. Waris, *Taulusta 9, (isä Sulo Waris)*, s. 23.1.1930 USA, Mass, Fitchburg.

Puoliso: 14.6.1952 **Ronald Marston Pike**, PhD, professori, s. 16.8.1925 USA, Maine.

Lapset:

Gretchen Leigh Mourtgos o.s. Pike, s. 31.5.1955 USA, Buffalo. *Tauluun 11.*

Dana Marston Pike, s. 28.6.1953 USA, Mass, Boston. *Tauluun 12.*

TAULU 11

VIII Gretchen Leigh Mourtgos o.s. Pike, *Taulusta 10, (äiti Marilyn Pike)*, s. 31.5.1955 USA

Puoliso: **John Thomas Mourtgos**,.

TAULU 12

VIII Dana Marston Pike, *Taulusta 10, (äiti Marilyn Pike)*, PhD, professori, s. 28.6.1953 USA

Puoliso: **Jane Marie Pike o.s. Allis**,.

TAULU 13

V Ville (Wilhelm) Varis, *Taulusta 5, (isä Antti Varis)*, Työmies, s. 21.8.1881 Valkjärvi, Uusikylä, k. 8.5.1918.

Puoliso: 22.8.1903 **Anna Karoliina Varis o.s. Järveläinen**, Ompelija, s. 24.2.1884 Muolaa, Paakkola.

Äiti: Helena Järveläinen, s. 3.6.1863 Muolaa, Paakkola.

Lapset:

Edla Alina Varis, s. 12.6.1904 Valkjärvi, Uusikylä, k. 17.12.1905 Valkjärvi, Uusikylä.

Lempi Alina Varis, s. 3.9.1906 Valkjärvi, Uusikylä. *Tauluun 14.*

Sulo Eemil Varis, s. 8.3.1909 Valkjärvi, Uusikylä. *Tauluun 15.*

Irja Tellervo Varis, s. 11.7.1912 Valkjärvi, Uusikylä.

TAULU 14

VI Lempi Alina Varis, *Taulusta 13, (isä Ville Varis)*, s. 3.9.1906 Valkjärvi, Uusikylä.

Puoliso: 8.6.1924 **Jaakko Heinonen**,.

TAULU 15

VI Sulo Eemil Varis, *Taulusta 13, (isä Ville Varis)*, s. 8.3.1909 Valkjärvi, Uusikylä, k. 13.6.1972.

1. puoliso: 13.12.1931 (Eronneet) **Helmi Ester Keskinen**,.

2. puoliso: 10.12.1949 **Anna Huovilainen**,.

Lapset:

1. **Teppo Aatos Varis**, s. 23.9.1932 Äyräpää.

1. **Terttu Sinikka Varis**, s. 17.11.1933 Äyräpää.

1. **Jaakko Juhani Varis**, s. 7.4.1935 Äyräpää. *Tauluun 16.*

1. **Helmi Annikki Varis**, s. 29.2.1940 Äänekoski.

1. **Marja-Leena Varis**, s. 5.11.1945 Äänekoski.

TAULU 16

VII Jaakko Juhani Varis, *Taulusta 15, (isä Sulo Varis)*, s. 7.4.1935 Äyräpää.

Puoliso: 27.10.1957 **Elsa Inkeri Varis**, s. 13.1.1936 Ristijärvi.

Lapset:

Jerri Mikael Varis, s. 8.7.1961 Ruotsi, Borås.

TAULU 17

V Hilma Sofia Kalmi e. Varis, *Taulusta 5, (isä Antti Varis)*, Emäntä, s. 6.8.1884 Valkjärvi, Uusikylä, k. 23.8.1972 Joroinen.

Puoliso: 9.7.1905 **Ville (Vilhelm) Kalmi**, s. 1.5.1876 Muolaa, Kuusa, k. 22.5.1950 Joroinen.

Lapset:

Jalmari Kalmi, s. 1.4.1906 Muolaa, Kaukila, k. 11.11.1993 Huittinen.

Saima Kinnanen o.s. Kalmi, s. 25.1.1908 Muolaa, Kaukila, k. 6.4.2000 Huittinen.

Eino Kalmi, s. 2.12.1909 Muolaa, Kaukila, k. 29.9.1941 Syväri.

Eeva Valmisalmi o.s. Kalmi, s. 30.11.1911
Muolaa, Kaukila, k. 4.11.2003 Joroinen.
Jenny Kainukangas o.s. Kalmi, s. 1.11.1913
Muolaa, Kaukila, k. 14.5.1999 Vilppula.
Mikko Kalmi, s. 29.2.1916 Muolaa, Kaukila,
k. 5.8.1992 Joroinen.
Kerttu Lintunen o.s. Kalmi, s. 14.10.1918
Rautu, k. 1997 Vammala.
Lyyli Naskali o.s. Kalmi, s. 11.3.1921 Rautu,
k. 1884.
Lempi Meskanen o.s. Kalmi, s. 24.11.1923
Rautu.
Reino Kalmi, s. 6.6.1926 Rautu, k. 12.10.1986
Joroinen.

TAULU 18

I Pekka Kultanen,,

Puoliso: **Leena Hyytiäinen**, *Taulusta 2*,.

Lapset:

Maria Kultanen, s. 16.8.1789 Muolaa, Hattula. *Tauluun 2*.

TAULU 19

I Simo Virkki, s. 1725 Valkjärvi, Uosukkala, k. 26.1.1795 Valkjärvi, Päiväkivi.

Puoliso: **Valpuri Pitkänen**, s. 1721, k. 13.12.1784 Valkjärvi, Päiväkivi.

Lapset:

Yrjö (Jöran) Virkki, s. 1750. *Tauluun 20*.

Pauli Virkki, s. noin 1745 Valkjärvi, Päiväkivi, k. 1807 Valkjärvi, Päiväkivi.

TAULU 20

II Yrjö (Jöran) Virkki, *Taulusta 19*, (isä **Simo Virkki**), Maanviljelijä, s. 1750, k. 10.2.1824 Valkjärvi, Päiväkivi.

Puoliso: **Maria Uosukainen**, s. 1752 Valkjärvi, Uosukkala, k. 19.10.1821 Valkjärvi, Päiväkivi.

Lapset:

Katariina Virkki, s. 28.12.1775 Valkjärvi, Päiväkivi.

Abraham Virkki, s. 3.11.1778 Valkjärvi, Päiväkivi, k. 2.11.1782 Valkjärvi, Päiväkivi.

Juho Virkki, Maanviljelijä, s. 9.5.1781 Valkjärvi, Päiväkivi.

Anders Virkki, s. 6.11.1783 Valkjärvi, Päiväkivi. *Tauluun 21*.

Jaakko Virkki, s. 5.7.1790 Valkjärvi, Päiväkivi.

Maria Virkki, s. 23.1.1793 Valkjärvi, Päiväkivi.

Mikko Virkki, s. 20.9.1795 Valkjärvi, Päiväkivi.

Abraham Virkki, s. 22.7.1798 Valkjärvi

Matti Virkki, s. 19.9.1886 Valkjärvi

TAULU 21

III Anders Virkki, *Taulusta 20*, (isä **Yrjö Virkki**), Maanviljelijä, s. 6.11.1783 Valkjärvi, Päiväkivi. Valkjärven Päiväkiven talon nro 3 isäntä.

Puoliso: **Katariina Vaari**, *Taulusta 25*, 4, Emäntä, s. 1.1.1789 Muolaa, Vuosalmi.

Vanhemmat: **Yrjö Vaari**, s. noin 1772 Muolaa, Vuosalmi ja **Helena Kanninen**, s. noin 1765, k. 5.4.1819 Muolaa, Vuosalmi.

Lapset:

Eeva Virkki, s. 29.3.1817 Valkjärvi, Päiväkivi.

Anna Virkki, s. 7.2.1819 Valkjärvi, Päiväkivi.

Maria Virkki, s. 29.6.1821 Valkjärvi, Päiväkivi. *Tauluun 22*.

Valborg Virkki, s. 3.12.1823 Valkjärvi, Päiväkivi.

Mikko Virkki, s. 5.7.1825 Valkjärvi, Päiväkivi.

Sara Virkki, s. 2.2.1829 Valkjärvi, Päiväkivi.

Yrjö Virkki, s. 24.7.1832 Valkjärvi, Päiväkivi

TAULU 22

IV Maria Virkki, *Taulusta 21*, (isä **Anders Virkki**), Emäntä, s. 29.6.1821 Valkjärvi, Päiväkivi, k. 9.5.1890 Valkjärvi, Uusikylä.

1. puoliso: 1.9.1844 **Henrik Varis**, *Taulusta 2*, 4, Torppari, s. 5.4.1820 Muolaa, Mälkölä, k. 20.8.1850 Antrea.

Vanhemmat: **Henrik Johansson Varis**, s. 9.2.1787 Muolaa, Mälkölä, k. 2.11.1845 Muolaa, Mälkölä ja **Maria Kultanen**, s. 16.8.1789 Muolaa, Hattula, k. 16.2.1876 Muolaa, Mälkölä.

2. puoliso: 25.6.1870 **Tahvo Juvonen**, Rälssitilan isäntä, s. 3.1.1811, k. 8.11.1875 Valkjärvi, Uusikylä.

Lapset:

1. **Antti Varis**, s. 7.2.1846 Muolaa, Mälkölä. *Tauluun 5*.

1. **Jooseppi Varis**, s. 19.12.1847 Muolaa, Vuosalmi, k. 9.7.1849 Muolaa, Mälkölä.

1. **Mikko Varis**, s. 9.12.1849 Muolaa, Mälkölä, k. 16.5.1868 Muolaa, Mälkölä.

TAULU 23

I Juho Vaari, s. 1711 Muolaa, Vuosalmi, k. 1762 Muolaa, Vuosalmi.

Puoliso: **Katariina Kuisma**, s. 1712, k. 1774.

Lapset:

Matti Vaari, s. 1742 Muolaa, Vuosalmi.

Yrjö Vaari, s. 1744 Muolaa, Vuosalmi. *Tauluun 24*.

TAULU 24

II Yrjö Vaari, *Taulusta 23, (isä Juho Vaari)*, Maanviljelijä, s. 1744 Muolaa, Vuosalmi, k. 1801 Muolaa, Vuosalmi.

Puoliso: **Riitta Läveri**, *Taulusta 26*, s. 1752 Muolaa, Vuosalmi, k. 23.2.1808 Muolaa, Vuosalmi.
Vanhemmat: Matti Läveri, s. 1685 ja Valpuri, s. 1725.

Lapset:

Yrjö Vaari, s. noin 1772 Muolaa, Vuosalmi.
Tauluun 25.

TAULU 25

III Yrjö Vaari, *Taulusta 24, (isä Yrjö Vaari)*, s. noin 1772 Muolaa, Vuosalmi.

Puoliso: 5.12.1787 **Helena Kanninen**, *Taulusta 21*, s. noin 1765, k. 5.4.1819 Muolaa, Vuosalmi.

Lapset:

Katariina Vaari, s. 1.1.1789 Muolaa, Vuosalmi. *Tauluun 21.*

TAULU 26

I Matti Läveri, s. 1685.

Puoliso: **Valpuri**, *Taulusta 24*, s. 1725.

Lapset:

Riitta Läveri, s. 1752 Muolaa, Vuosalmi.
Tauluun 24.

TAULU 27

I Johan Porka e. Philipsson, Maanviljelijä, s. 6.4.1794 Kälviä, k. 29.6.1868 Kälviä. Kälviän Porkolinin talon isäntä.

Puoliso: **Maria Valkamaa o.s. Andersdr**, Emäntä, s. 11.3.1793 Kälviä, k. 8.11.1879 Kälviä.

Lapset:

Anders Johansson, s. 19.8.1814 Kälviä. *Tauluun 28.*

Erik Johansson Porko, s. 24.8.1816 Kälviä.
Tauluun 29.

Brita Johansdr, s. 24.4.1818 Kälviä.

TAULU 28

II Anders Johansson, *Taulusta 27, (isä Johan Porka)*, Talonpoika, s. 19.8.1814 Kälviä.

Puoliso: 23.6.1839 **Brita Johansdr Kourijärvi**, Talontytär.

Lapset:

Lena Caisa Maunumäki, s. 4.8.1850 Kälviä.

Brita Sofia Maunumäki, s. 19.10.1853 Kälviä, k. 4.11.1853 Kälviä.

Joseph Maunumäki, s. 27.3.1856 Kälviä, k. 21.10.1859 Kälviä.

TAULU 29

II Erik Johansson Porko, *Taulusta 27, (isä Johan Porka)*, s. 24.8.1816 Kälviä, k. 31.5.1868 Viipuri.

Puoliso: 25.5.1844 **Anna Lena Johansdr Hilli**, *Taulusta 30, 5*, Emäntä, s. 22.8.1824 Kälviä, k. 27.4.1868 Viipuri.

Vanhemmat: Johan Hilli e. Johansson, s. 3.4.1794 Kälviä, k. 21.10.1831 Kälviä ja Lena Ericsdr, s. 22.12.1792 Kälviä, k. 21.4.1831 Kälviä.

Lapset:

Maja Lisa Maunumäki, s. 25.2.1845 Kälviä.

Lovisa Maunumäki, s. 31.3.1848 Kälviä.

Tauluun 5.

Johan Leander Maunumäki, s. 28.3.1851

Kälviä.

Edla Sofia Maunumäki, s. 15.5.1854 Kälviä.

Anders Maunumäki, s. 25.9.1857 Kälviä, k. 9.9.1859 Kälviä.

Alexandra Maunumäki, s. 18.7.1860 Kälviä.

TAULU 30

I Johan Hilli e. Johansson, Talonpoika, s. 3.4.1794 Kälviä, k. 21.10.1831 Kälviä.

Puoliso: **Lena Ericsdr**, *Taulusta 29*, Emäntä, s. 22.12.1792 Kälviä, k. 21.4.1831 Kälviä.

Lapset:

Anna Lena Johansdr Hilli, s. 22.8.1824 Kälviä. *Tauluun 29.*

HENKILÖLUETTELO

Elsa Inkeri, s. 1936,	16
Valpuri, s. 1725,	24, 26
AIJALA Rauha Cecilia, s. 1908,	9
ALLIS Jane Marie,	12
ANDERSDR Maria, s. 1793,	27
ERICSDR Lena, s. 1792,	29, 30
HEINONEN Jaakko,	14
HENTINEN Eva, s. 1812,	3
HILLI Anna Lena Johansdr, s. 1824,	30, 29, 5
Johan, s. 1794,	30, 29
HUOVILAINEN Anna,	15
HYTYIÄINEN Leena,	2, 18
JANHONEN Alexandra Helena, s. 1881,	8
JOHANSDR Brita, s. 1818,	27
JOHANSSON Anders, s. 1814,	27, 28
Johan, s. 1794,	30, 29
JUVONEN Tahvo, s. 1811,	22
JÄRVELÄINEN Anna Karoliina, s. 1884,	13
Helena, s. 1863,	13
KAINUKANGAS Jenny, s. 1913,	17
KALMI Eeva, s. 1911,	17
Eino, s. 1909,	17
Hilma Sofia, s. 1884,	5, 17
Jalmari, s. 1906,	17

Jenny, s. 1913,.....	17	Anna, s. 1790,.....	1
Kerttu, s. 1918,.....	17	Anna, s. 1835,.....	3
Lempi, s. 1923,	17	Antti, s. 1846,.....	4, 5, 22
Lyyli, s. 1921,	17	Catharina, s. 1782,.....	1
Mikko, s. 1916,	17	Edla Alina, s. 1904,.....	13
Reino, s. 1926,	17	Elsa Inkeri, s. 1936,.....	16
Saima, s. 1908,.....	17	Göran, s. 1778,	1
Ville (Vilhelm), s. 1876,	17	Hedvig, s. 1838,	3
KANNINEN Helena, s. 1765,	25, 21	Helena, s. 1846,.....	3
KARJU Maria, s. 1753,	1	Helmi Annikki, s. 1940,	15
KESKINEN Helmi Ester,.....	15	Henrik Johansson, s. 1787,.....	1, 2, 22
KINNANEN Saima, s. 1908,.....	17	Henrik, s. 1820,	2, 4, 22
KOURIJÄRVI Brita Johansdr,	28	Hilma Sofia, s. 1884,.....	5, 17
KUISMA Katariina, s. 1712,	23	Ida Maria, s. 1872,.....	5, 6
KULTANEN Maria, s. 1789,	18, 2, 22	Irja Tellervo, s. 1912,	13
Pekka,.....	18, 2	Jaakko Juhani, s. 1935,.....	15, 16
LINTUNEN Kerttu, s. 1918,	17	Jerri Mikael, s. 1961,.....	16
LÄVERI Matti, s. 1685,	26, 24	Johan, s. 1753,.....	1
Riitta, s. 1752,.....	26, 24	Jooseppi, s. 1847,	4, 22
MAUNUMÄKI Alexandra, s. 1860,	29	Juhana, s. 1856,	3
Anders, s. 1857,	29	Lempi Alina, s. 1906,.....	13, 14
Brita Sofia, s. 1853,.....	28	Maria, s. 1831,.....	2
Edla Sofia, s. 1854,.....	29	Maria, s. 1852,.....	3
Johan Leander, s. 1851,.....	29	Marja-Leena, s. 1945,.....	15
Joseph, s. 1856,	28	Mikko, s. 1849,.....	4, 22
Lena Caisa, s. 1850,	28	Sulo Eemil, s. 1909,	13, 15
Lovisa, s. 1848,	29, 5	Tahvo, s. 1841,.....	3
Maja Lisa, s. 1845,.....	29	Teppo Aatos, s. 1932,.....	15
MESKANEN Lempi, s. 1923,	17	Terttu Sinikka, s. 1933,	15
MOURTGOS Gretchen Leigh, s. 1955,.....	10, 11	Tobias, s. 1876,	5
John Thomas,	11	Walborg, s. 1823,	2
MÄLKÖNEN Hilma, s. 1895,.....	6	Ville (Wilhelm), s. 1881,.....	5, 13
Ida, s. 1891,.....	6	VIRKKI Abraham, s. 1778,.....	20
Josefiina, s. 1898,.....	6, 7	Abraham, s. 1798,	20
Mikko, s. 1858,	6	Anders, s. 1783,.....	20, 21, 4
NASKALI Lyyli, s. 1921,.....	17	Anna, s. 1819,.....	21
PARVIAINEN Elna Margareta,.....	8	Eeva, s. 1817,	21
PHILIPSSON Johan, s. 1794,	27	Jaakko, s. 1790,	20
PIKE Dana Marston, s. 1953,.....	10, 12	Juho, s. 1781,.....	20
Gretchen Leigh, s. 1955,.....	10, 11	Katariina, s. 1775,	20
Jane Marie,.....	12	Maria, s. 1793,.....	20
Marilyn Cecilia, s. 1930,.....	9, 10	Maria, s. 1821,.....	21, 22, 4
Ronald Marston, s. 1925,	10	Matti, s. 1886,.....	20
PITKÄNEN Valpuri, s. 1721,	19	Mikko, s. 1795,.....	20
PORKA Johan, s. 1794,.....	27	Mikko, s. 1825,.....	21
PORKO Erik Johansson, s. 1816,.....	27, 29, 5	Pauli, s. 1745,	19
RÄMÖ Johannes Viljam, s. 1894,	7	Sara, s. 1829,	21
Josefiina, s. 1898,.....	6, 7	Simo, s. 1725,.....	19
UOSUKAINEN Maria, s. 1752,.....	20	Valborg, s. 1823,	21
VAARI Juho, s. 1711,.....	23	Yrjö (Jöran), s. 1750,.....	19, 20
Katariina, s. 1789,.....	25, 21, 4	Yrjö, s. 1832,.....	21
Matti, s. 1742,	23	WARIS Alexander, s. 1878,.....	5, 8
Yrjö, s. 1744,.....	23, 24	Marilyn Cecilia, s. 1930,	9, 10
Yrjö, s. 1772,.....	24, 25, 21	Rauha Cecilia, s. 1908,.....	9
VALKAMAA Maria, s. 1793,	27	Sulo Alexander, s. 1907,	8, 9
VALMISALMI Eeva, s. 1911,.....	17		
VARIS Anders, s. 1810,.....	2, 3		
Anna Karoliina, s. 1884,	13		